



แผนพัฒนาคุณภาพสถานศึกษา
ปี พ.ศ. 2558 – ปี พ.ศ. 2560

วิทยาลัยเกษตรและเทคโนโลยีนครราชสีมา
สถาบันการอาชีวศึกษาเกษตร ภาค
ตะวันออกเฉียงเหนือ
สำนักงานคณะกรรมการการอาชีวศึกษา
กระทรวงศึกษาธิการ

คำนำ

การจัดทำแผนพัฒนาคุณภาพสถานศึกษา เป็นแผนพัฒนาที่จัดทำอย่างเป็นระบบพื้นฐานของข้อมูลของสถานศึกษาที่ประกอบ วิสัยทัศน์ พันธกิจ เป้าหมาย ยุทธศาสตร์ กลยุทธ์ที่มีแนวปฏิบัติที่ชัดเจน ครอบคลุมการพัฒนาทุกกิจกรรมที่เป็นส่วนประกอบหลักของการจัดการศึกษาของสถานศึกษาและเป็นที่ยอมรับร่วมกันจากทุกฝ่ายที่เกี่ยวข้อง และสามารถนำไปปฏิบัติให้บรรลุผลตามเป้าหมายของกิจกรรมได้อย่างมีประสิทธิภาพ โดยมีวัตถุประสงค์เพื่อให้เป็นแผนแม่บท ในการจัดการของสถานศึกษาซึ่งกำหนดให้ทุกฝ่ายที่เกี่ยวข้องในการจัดการได้รับรู้ทิศทาง เป้าหมาย และยุทธศาสตร์การพัฒนาคุณภาพสถานศึกษา และทำให้เกิดการมีส่วนร่วมระหว่างสถานศึกษา ผู้ปกครอง ชุมชน และหน่วยงานที่เกี่ยวข้องในการร่วมคิดร่วมทำ และประการสำคัญเป็นหลักประกันประกันคุณภาพการศึกษาภายในสถานศึกษา

แผนพัฒนาคุณภาพสถานศึกษา ปี พ.ศ. 2558 – ปี พ.ศ. 2560 ฉบับนี้เป็นการปรับแผนพัฒนาคุณภาพสถานศึกษา (ปี พ.ศ. 2556 – ปี พ.ศ. 2558) เพื่อให้เหมาะสมกับสภาพการเปลี่ยนแปลงโครงสร้างของการจัดการศึกษาของวิทยาลัยฯ ซึ่งมีศักยภาพในด้านการจัดการเรียนการสอน และฝึกอบรมเพื่อพัฒนาคุณภาพชีวิตของประชากรในพื้นที่ภาคตะวันออกเฉียงเหนือ โดยครอบคลุมประชากรวัยเรียน (ปวช. , ปวส.) กลุ่มประชากรวัยแรงงาน กลุ่มผู้ด้อยโอกาส กลุ่มผู้ประกอบการด้านการเกษตร และกลุ่มผู้ประสบปัญหาวิกฤตทางเศรษฐกิจ เพื่อให้ได้รับการพัฒนาคุณภาพชีวิตให้สมบูรณ์ พร้อมด้วยกาย ศีล จิต และปัญญา พร้อมความสามารถในการสร้างสรรค์สังคมคุณภาพ สังคมแห่งการเรียนรู้ มีความสมานฉันท์ และเอื้ออาทรต่อกัน

สารบัญ

| รายการ | หน้า |
|---|----------|
| บทที่ 1 บทนำ | |
| ประวัติของสถานศึกษา 1 ขนาดพื้นที่และที่ตั้ง | 1 |
| สภาพชุมชน เศรษฐกิจ สังคม | 1 |
| ปรัชญา วิสัยทัศน์ พันธกิจของสถานศึกษา | 3 |
| หลักสูตรการเรียนการสอน | 4 |
| ข้อมูลนักเรียนนักศึกษา | 5 |
| ข้อมูลบุคลากร | 7 |
| โครงสร้างการบริหารงานของสถานศึกษา | 8 |
| ข้อมูลอาคารสถานที่ | 9 |
| ผลการประเมินคุณภาพภายในโดยต้นสังกัด | 10 |
| การขับเคลื่อนนโยบายกระทรวงศึกษาธิการและคณะกรรมการการอาชีวศึกษา วิสัยทัศน์ พันธกิจ ของสำนักงานคณะกรรมการการอาชีวศึกษา | 11 15 |
| ภารกิจและนโยบาย | 15 |
| บทที่ 2 แผนยุทธศาสตร์เพื่อพัฒนาสถานศึกษา | 19 |
| ยุทธศาสตร์ | 19 |
| แผนยุทธศาสตร์เพื่อพัฒนาสถานศึกษา 3 ปี | 21 |
| ภาคผนวก | |
| เอกสารการลงนามรับรองการจัดทำแผนพัฒนาสถานศึกษาระยะ 3 ปี (2558-2560) | 33 |



บทที่ 1

บทนำ

1. ประวัติของสถานศึกษา

วิทยาลัยเกษตรและเทคโนโลยีนครราชสีมา เริ่มดำเนินการจัดตั้งในปี พ.ศ. 2472 และเปิดเรียนครั้งแรกเมื่อวันที่ 1 มิถุนายน 2474 ในชื่อโรงเรียนประถมกสิกรรมอำเภอจันทึก มีพื้นที่ 54 ไร่ ในปี พ.ศ. 2482 เปลี่ยนชื่อเป็นโรงเรียนเกษตรกรรมบ้านใหม่สำโรง สังกัดกองโรงเรียนกรมอาชีวศึกษา มีพื้นที่ 692 ไร่ ในปี พ.ศ. 2492 เปลี่ยนชื่อเป็นโรงเรียนเกษตรกรรมนครราชสีมา และในวันที่ ตุลาคม พ.ศ. 2519 ได้รับการยกฐานะให้เป็นวิทยาลัยเกษตรกรรมนครราชสีมา ต่อมาเมื่อวันที่ 26 กันยายน พ.ศ. 2539 ได้รับการเปลี่ยนชื่อเป็นวิทยาลัยเกษตรและเทคโนโลยีนครราชสีมา สังกัดอาชีวศึกษาจังหวัดนครราชสีมา สำนักงานคณะกรรมการการอาชีวศึกษา กระทรวงศึกษาธิการ

2. ขนาดพื้นที่และที่ตั้ง

- ขนาดพื้นที่ พื้นที่ของวิทยาลัยฯ มีจำนวน 682 ไร่
- ที่ตั้ง

วิทยาลัยเกษตรและเทคโนโลยีนครราชสีมา อยู่เลขที่ 146 หมู่ที่ 3 บ้านใหม่สำโรง ตำบลลาดบัวขาว อำเภอสีคิ้ว จังหวัดนครราชสีมา รหัสไปรษณีย์ 30340

โทรศัพท์ 044-938976 โทรสาร 044-938975

อยู่ห่างจากตัวอำเภอสีคิ้ว ประมาณ 9 กิโลเมตร

อยู่ห่างจากตัวจังหวัดนครราชสีมา ประมาณ 60 กิโลเมตร

อยู่ห่างจากกรุงเทพมหานคร ประมาณ 200 กิโลเมตร

3. สภาพชุมชน เศรษฐกิจ สังคม

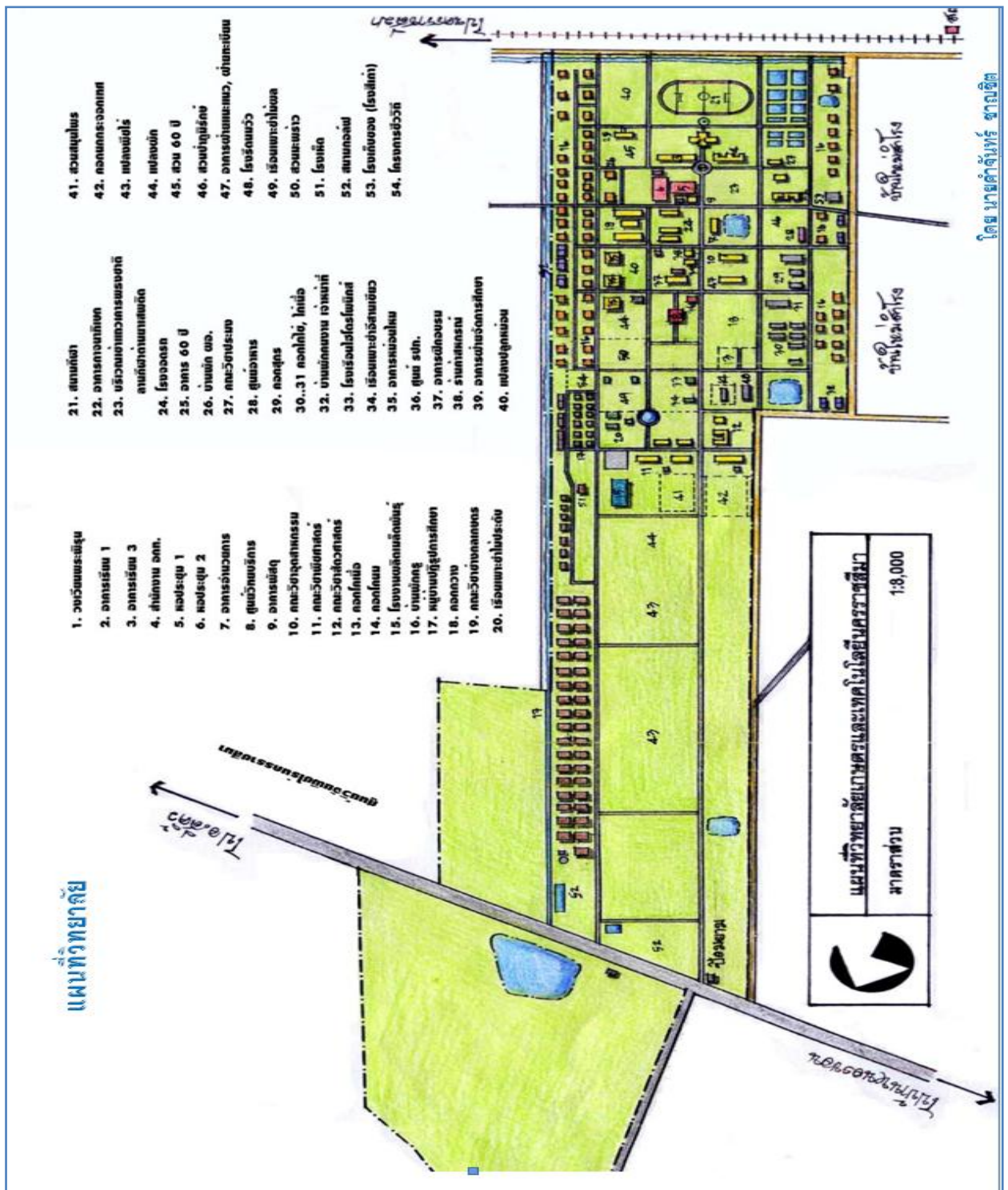
วิทยาลัยเกษตรและเทคโนโลยีนครราชสีมา ตั้งอยู่ในเขตบ้านใหม่สำโรง ตำบลลาดบัวขาว ในเขตการปกครองท้องถิ่นขององค์การบริหารส่วนตำบลลาดบัวขาว ทิศเหนือติดกับป่าชุมชน ทิศใต้ติดกับทางรถไฟสายกรุงเทพฯ - อุบลราชธานี ทิศตะวันออกติดกับศูนย์วิจัยพืชไร่นานครราชสีมา และทิศตะวันตกติดกับบ้านใหม่สำโรง

ที่ตั้งของวิทยาลัยฯ ตั้งอยู่ในชุมชนชนบท จึงมีสภาพสังคมแบบชนบทมีการพึ่งพาอาศัยซึ่งกันและกันกับชุมชนอย่างสม่ำเสมอ โดยชุมชนที่มีความผูกพันและมีกิจกรรมร่วมกันอยู่เป็นประจำ ได้แก่ บ้านใหม่สำโรง บ้านโนนนา บ้านโนนแต่ บ้านลาดบัวขาว และบ้านน้ำเมา

กิจกรรมที่จัดร่วมกันเสมอ ได้แก่ การร่วมทำบุญทอดผ้าป่า การทอดกฐิน การร่วมกันพัฒนาอาคารสถานที่ของหมู่บ้าน การเผยแพร่ความรู้ทางการเกษตรแก่ชุมชน เป็นต้น นอกจากนี้ที่ตั้งของชุมชนยังมีหน่วยงานราชการที่สำคัญ เช่น ศูนย์วิจัยพืชไร่นานครราชสีมา มีฟาร์มเลี้ยงสัตว์ของเอกชน ได้แก่ ฟาร์มลาดบัวขาว และห่างจากวิทยาลัยฯ ประมาณ 5 กิโลเมตร มีสนามกอล์ฟ รีสอร์ท หลายแห่ง เช่น วอยาจพานอรามา ภูตะวัน เป็นต้น

ชุมชนที่วิทยาลัยฯ ตั้งอยู่นั้นเริ่มมีความเจริญทางเศรษฐกิจมากขึ้น ตั้งแต่ พ .ศ. 2532 เมื่อมี ถนนราดยางผ่านเข้าไปในหมู่บ้านทำให้สภาพสังคมเริ่มเปลี่ยนแปลง นำมาซึ่งเศรษฐกิจที่ดีขึ้นของชุมชน แต่ก็มีผลกระทบต่อสภาพสังคมของชุมชนชนบทค่อนข้างมาก เพราะชุมชนเริ่มปรับตัวเป็นสังคมเมือง สภาพชีวิตแบบชนบทจึงเปลี่ยนไปมาก

4. แผนผังสถานศึกษา



5. ปรัชญา วิสัยทัศน์ พันธกิจ

ปรัชญา

การศึกษาเพื่อชีวิตและสังคม

วิสัยทัศน์ (Vision)

วิทยาลัยเกษตรและเทคโนโลยีนครราชสีมา เป็นสถานศึกษาที่จัดการศึกษาวิชาชีพที่หลากหลาย ตอบสนองความต้องการของผู้เรียน ชุมชน ท้องถิ่น สถานประกอบการ และตลาดแรงงาน ให้มีคุณภาพและมาตรฐาน มีความเป็นเลิศในด้านเทคโนโลยีการเกษตรของการอาชีวศึกษา

พันธกิจ (Mission)

1. จัดการศึกษาให้มีคุณภาพและได้มาตรฐานการอาชีวศึกษา ตรงตามความต้องการของผู้เรียน ชุมชน ท้องถิ่น สถานประกอบการและตลาดแรงงาน
2. จัดบริการวิชาการและวิชาชีพด้านเทคโนโลยีการเกษตร เพื่อตอบสนองความต้องการของชุมชนท้องถิ่น สถานประกอบการและตลาดแรงงาน
3. พัฒนาการศึกษาด้านเทคโนโลยีการผลิตพืช สัตว์ และการแปรรูปผลผลิตทางการเกษตรเพื่อการแข่งขันของประเทศ

เป้าหมาย (Goal)

ผู้เรียนได้รับการพัฒนาคุณลักษณะที่พึงประสงค์อย่างมีคุณภาพและมาตรฐานตามนโยบาย 3 ดี ด้านประชาธิปไตย ด้านคุณธรรม จริยธรรมความเป็นไทย และด้านภูมิคุ้มกันภัยจากยาเสพติด

- สถานศึกษาได้รับการรับรองคุณภาพและมาตรฐานระดับ 3 ดีด้านประชาธิปไตย ด้านคุณธรรม จริยธรรม ความเป็นไทย และด้านภูมิคุ้มกันภัยจากยาเสพติด

อัตลักษณ์ของผู้เรียน

เป็นเกษตรกรรุ่นใหม่ที่มีความเป็นผู้นำ มีความรู้ทักษะวิชาชีพและเจตคติที่ดีในวิชาชีพและเจตคติในวิชาชีพเกษตรกรรม

จุดเด่นและจุดเน้นของสถานศึกษา (เอกลักษณ์ของวิทยาลัยฯ)

การเป็นสถานศึกษาที่มุ่งผลิตเกษตรกรรุ่นใหม่ให้กับสังคมตามอัตลักษณ์ที่กำหนดไว้ เช่น โครงการองค์การเกษตรกรในอนาคตแห่งประเทศไทย (อกท.)

6. หลักสูตรการเรียนการสอน

วิทยาลัยเกษตรและเทคโนโลยีนครราชสีมา ได้จัดการเรียนการสอนตามหลักสูตรประกาศนียบัตรวิชาชีพพุทธศักราช 2556 เปิดสอน 3 ประเภทวิชา ได้แก่ ประเภทวิชาเกษตรกรรม สาขาวิชาเกษตรศาสตร์ ประเภทวิชาพาณิชยกรรม สาขาวิชาบัญชี สาขาวิชาการตลาด และประเภทวิชาอุตสาหกรรม สาขาวิชาช่างยนต์ และหลักสูตรประกาศนียบัตรวิชาชีพพุทธศักราช 2545 (ปรับปรุง พ.ศ. 2546) เปิดสอน 3 ประเภทวิชา ได้แก่ ประเภทวิชาเกษตรกรรม สาขาวิชาเกษตรศาสตร์ ประเภทวิชาพาณิชยกรรม สาขาวิชาพาณิชยกรรม และประเภทวิชาอุตสาหกรรม สาขาวิชาเครื่องกล

ระดับประกาศนียบัตรวิชาชีพชั้นสูง (ปวส.) พุทธศักราช 2546 เปิดสอน 3 ประเภทวิชา ได้แก่ ประเภทวิชาเกษตรกรรม สาขาวิชาพืชศาสตร์ สาขาวิชาสัตวศาสตร์ สาขาวิชาเทคโนโลยีภูมิทัศน์ สาขาวิชาอุตสาหกรรมเกษตร สาขาวิชาช่างกลเกษตร ประเภทวิชาประมง สาขาวิชาการเพาะเลี้ยงสัตว์น้ำ และประเภทวิชาบริหารธุรกิจ สาขาวิชาคอมพิวเตอร์ธุรกิจ และสาขาวิชาการจัดการทรัพยากรมนุษย์

ระดับปริญญาตรี สาขาเทคโนโลยีการผลิตสัตว์ (ต่อเนือง) และสาขาเทคโนโลยีการผลิตพืช (ต่อเนือง)

7. ข้อมูลนักเรียน นักศึกษา ประจำปีการศึกษา 2558 (ข้อมูล ณ วันที่ 10 มิถุนายน 2558)

| ระดับชั้น | สาขาวิชา | จำนวน | รวม |
|-----------------|-----------------------------|-------|-----|
| ปวช.1 | เกษตรศาสตร์ (โครงการปฏิรูป) | 191 | 191 |
| | การบัญชี | 10 | 10 |
| | การตลาด | 5 | 5 |
| | ช่างยนต์ | 49 | 49 |
| | รวม ปวช.1 | 255 | 255 |
| ปวช.2 | เกษตรศาสตร์ (โครงการปฏิรูป) | 129 | 129 |
| | การบัญชี | 5 | 5 |
| | การตลาด | 4 | 4 |
| | ช่างยนต์ | 35 | 35 |
| | รวม ปวช.2 | 173 | 173 |
| ปวช.3 | เกษตรศาสตร์ (โครงการปฏิรูป) | 110 | 110 |
| | การบัญชี | 7 | 7 |
| | การตลาด | 4 | 4 |
| | ช่างยนต์ | 31 | 31 |
| | รวม ปวช.3 | 152 | 152 |
| รวม ปวช.ทั้งหมด | | 580 | 580 |

8. ข้อมูลนักเรียน นักศึกษา ประจำปีการศึกษา 2558 (ข้อมูล ณ วันที่ 10 มิถุนายน 2558)
(ระดับ ปวส.)

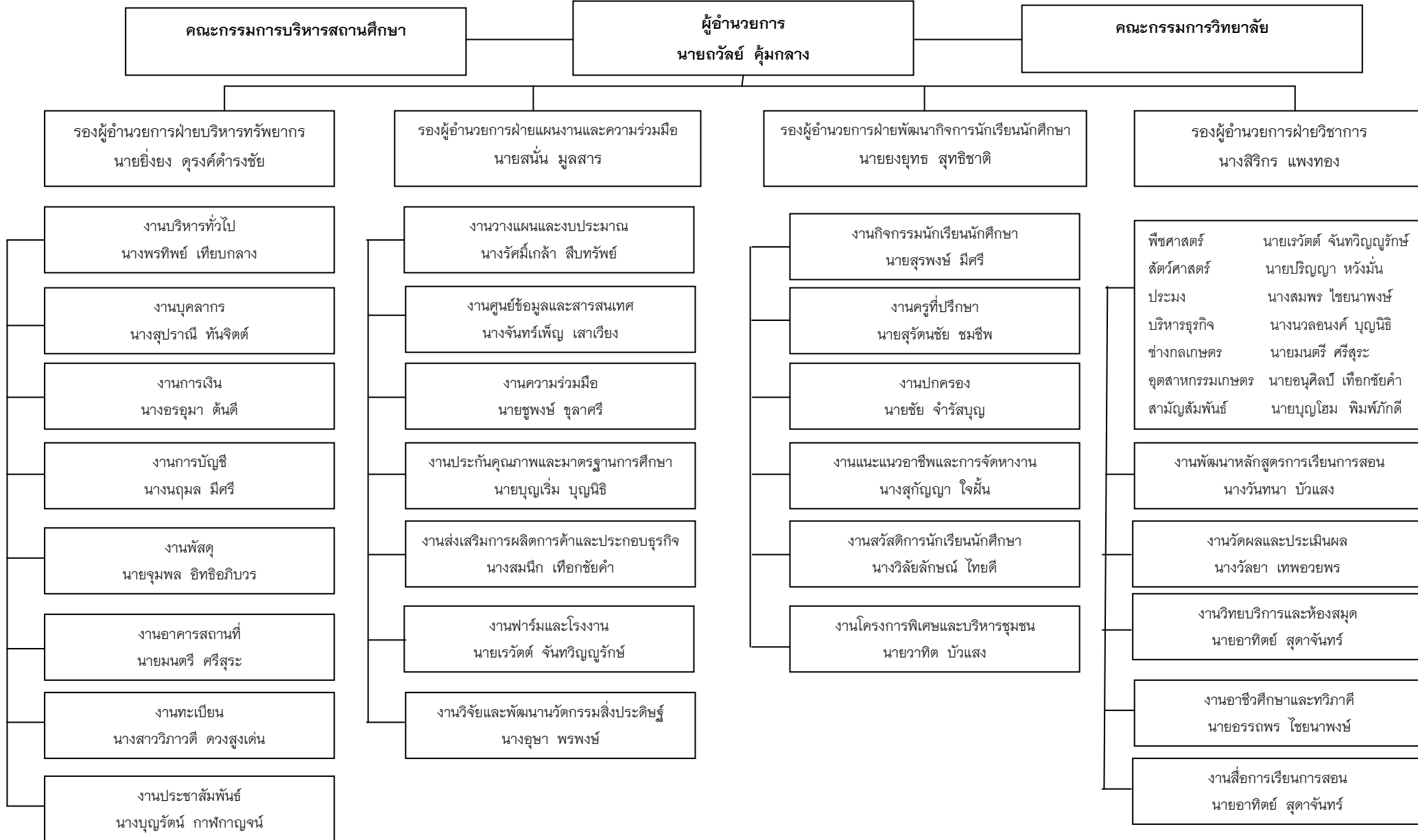
| ระดับชั้น | สาขาวิชา | จำนวน | รวม |
|------------------------|----------------------------------|--------------|--------------|
| ปวส. 1 | พืชศาสตร์ | 31 | 31 |
| | พืชศาสตร์ (ทางไกล) | 79 | 79 |
| | พืชศาสตร์ (ทวิภาคี) | 4 | 4 |
| | สัตวศาสตร์ | 39 | 39 |
| | สัตวศาสตร์ (ทางไกล) | 25 | 25 |
| | ช่างกลเกษตร | 13 | 13 |
| | อุตสาหกรรมเกษตร | 7 | 7 |
| | เทคโนโลยีภูมิทัศน์ | 2 | 2 |
| | เพาะเลี้ยงสัตว์น้ำ | 5 | 5 |
| | เพาะเลี้ยงสัตว์น้ำ (ทวิภาคี) | 41 | 41 |
| | การบัญชี | 4 | 4 |
| | คอมพิวเตอร์ธุรกิจ | 14 | 14 |
| | คอมพิวเตอร์ธุรกิจ (ทางไกล) | 92 | 92 |
| | การจัดการทรัพยากรมนุษย์ (ทางไกล) | 25 | 25 |
| | รวม ปวส. | 381 | 381 |
| ปวส.2 | พืชศาสตร์ | 21 | 21 |
| | พืชศาสตร์ (ทางไกล) | 23 | 23 |
| | สัตวศาสตร์ | 29 | 29 |
| | สัตวศาสตร์ (ทางไกล) | 44 | 44 |
| | ช่างกลเกษตร | 14 | 14 |
| | อุตสาหกรรมเกษตร | 3 | 3 |
| | เทคโนโลยีภูมิทัศน์ | 0 | 0 |
| | เพาะเลี้ยงสัตว์น้ำ | 0 | 0 |
| | การบัญชี | 5 | 5 |
| | คอมพิวเตอร์ธุรกิจ | 15 | 15 |
| | คอมพิวเตอร์ธุรกิจ (ทางไกล) | 53 | 53 |
| | การจัดการทรัพยากรมนุษย์ (ทางไกล) | 11 | 11 |
| | รวม ปวส.2 | 218 | 218 |
| รวม ปวส.ทั้งหมด | | 599 | 599 |
| รวมทั้งสิ้น | | 1,179 | 1,179 |

9. ข้อมูลบุคลากร

| | |
|--------------------|--------|
| ผู้บริหารสถานศึกษา | 5 คน |
| ครู | 62 คน |
| ข้าราชการพลเรือน | 2 คน |
| พนักงานราชการ | 9 คน |
| ครูอัตราจ้าง | 3 คน |
| ลูกจ้างประจำ | 7 คน |
| ลูกจ้างชั่วคราว | 23 คน |
| รวมทั้งสิ้น | 102 คน |

10. โครงสร้างการบริหารงานของสถานศึกษา

แผนภูมิโครงสร้างการบริหาร วิทยาลัยเกษตรและเทคโนโลยีนครราชสีมา



11. ข้อมูลอาคารสถานที่

วิทยาลัยเกษตรและเทคโนโลยีนครราชสีมา มีอาคารเรียนและอาคารประกอบ เพื่อจัดกิจกรรมการเรียนการสอนและอำนวยความสะดวกในด้านต่าง ๆ ดังนี้
จำนวนอาคาร คอกปศุสัตว์ , บ้านพักข้าราชการลูกจ้างและอาคารอื่นๆ

| | | |
|---|-----|------|
| อาคารอำนวยการ | 1 | หลัง |
| อาคารเรียน | 10 | หลัง |
| อาคารเรียนปฏิบัติการพืชศาสตร์ | 3 | หลัง |
| อาคารเรียนปฏิบัติการสัตวศาสตร์ | 3 | หลัง |
| อาคารประมง | 2 | หลัง |
| อาคารฝึกงานช่างกลเกษตร | 3 | หลัง |
| อาคารศูนย์วิทยบริการ (ห้อง Internet) , ห้องสมุด | 1 | หลัง |
| อาคารพัสดุ | 1 | หลัง |
| โรงอาหาร(ศูนย์อาหาร) | 1 | หลัง |
| อาคารปฏิบัติการแปรรูปผลิตผลเกษตร | 1 | หลัง |
| โรงงานผลิตเมล็ดพันธุ์พืช | 1 | หลัง |
| หอประชุม- โรงอาหาร | 3 | หลัง |
| คอกโคเนื้อ | 2 | หลัง |
| คอกโคนม | 2 | หลัง |
| คอกสุกร | 3 | หลัง |
| คอกแพะ - แกะ | 1 | หลัง |
| คอกสัตว์ปีก | 3 | หลัง |
| เรือนเพาะชำ | 5 | หลัง |
| โรงเก็บเครื่องมือและเครื่องทุ่นแรง | 2 | หลัง |
| โรงเก็บรถยนต์และจอตrolley | 2 | หลัง |
| บ้านพักครู - อาจารย์ และบ้านพักรับรอง | 62 | หลัง |
| บ้านพักคนงาน | 7 | หลัง |
| บ้านพักนักเรียนในโครงการปฏิรูปการศึกษา | 365 | ห้อง |
| โรงสูบน้ำและประปา | 8 | หลัง |
| จำนวนห้องเรียน , ห้องปฏิบัติการ , แปลงปลูกพืช | | |
| ห้องเรียนภาคบรรยาย | 40 | ห้อง |
| ห้องปฏิบัติการทางวิทยาศาสตร์ | 4 | ห้อง |
| ห้องปฏิบัติการทางภาษา | 2 | ห้อง |
| ห้องปฏิบัติการคอมพิวเตอร์ | 5 | ห้อง |
| ห้องปฏิบัติการพิมพ์ดีด | 2 | ห้อง |
| ห้องปฏิบัติการเครื่องใช้สำนักงาน | 1 | ห้อง |
| ห้องปฏิบัติการศูนย์การเรียนรู้ภาษาอังกฤษด้วยตนเอง | 1 | ห้อง |

| | | |
|---------------------------------------|----|------|
| แปลงปลูกไม้ผล | 5 | ไร่ |
| ลานตากเมล็ดพันธุ์พืช | 1 | ไร่ |
| แปลงปลูกไม้ดอกไม้ประดับ | 2 | ไร่ |
| แปลงปลูกพืชผัก | 5 | ไร่ |
| แปลงปลูกพืชไร่ | 80 | ไร่ |
| แปลงพืชอาหารสัตว์ | 60 | ไร่ |
| โรงผสมอาหารสัตว์ | 1 | หลัง |
| โรงปลูกพืชโดยไม่ใช้ดิน (Hydroponics) | 1 | หลัง |

นอกจากนี้วิทยาลัยฯ ยังมีสนามกีฬามาตรฐาน สนาม สนามบาสเกตบอล สนาม สนาม วอลเลย์บอล 2 สนาม สนามกีฬาเซปักตะกร้อสนามซึ่งมีจำนวนเพียงพอกับจำนวนนักเรียน/นักศึกษา และเหมาะสมกับการใช้งานทำให้บุคลากร นักเรียน/นักศึกษาได้รับความสะดวกในการจัดกิจกรรม การเรียนการสอนและนำทรัพยากรที่มีอยู่ไปใช้ให้เกิดประโยชน์สูงสุดโดยฝ่ายบริการได้ติดตาม ตรวจสอบควบคุมการใช้งาน การให้บริการ และการบำรุงรักษาอยู่เสมอ

12. สภาพการดำเนินงานและผลการประเมินคุณภาพภายในโดยต้นสังกัด

ผลการประเมินคุณภาพภายในโดยต้นสังกัด

วิทยาลัยเกษตรและเทคโนโลยีนครราชสีมา ได้ดำเนินการประกันคุณภาพภายในสถานศึกษาตาม มาตรฐานอาชีวศึกษา ประจำปีการศึกษา 2557 ประกอบด้วย 8 มาตรฐาน 45 ตัวบ่งชี้ โดย มาตรฐานที่ 1-7 จำนวน 35 ตัวบ่งชี้ มีตัวบ่งชี้ที่ได้ระดับดีมากจำนวน 26 ตัวบ่งชี้ ระดับดีจำนวน 4 ตัวบ่งชี้ ระดับพอใช้จำนวน 2 ตัวบ่งชี้ ระดับต้องปรับปรุงจำนวน 1 ตัวบ่งชี้ และระดับต้องปรับปรุง เร่งด่วนจำนวน 1 ตัวบ่งชี้ มาตรฐานที่ 8 จำนวน 10 ตัวบ่งชี้ มีตัวชี้วัดระดับดีมากจำนวน 9 ตัวบ่งชี้ และระดับดีจำนวน ๑ ตัวบ่งชี้

จุดเด่น - จุดที่ต้องพัฒนา

จุดเด่น วิทยาลัยเกษตรและเทคโนโลยีนครราชสีมา มีการบริหารจัดการการบริการ ทางด้านวิชาการและวิชาชีพที่มีคุณภาพมีการบริหารจัดการโครงการสิ่งประดิษฐ์งานสร้างสรรค์หรือ งานวิจัยของผู้เรียน ของครูที่มีคุณภาพ ด้านการบริหารจัดการอาชีวศึกษา ด้านการประกันคุณภาพ การศึกษาและด้านการจัดการฝึกอบรมหลักสูตรวิชาชีพระยะสั้น

จุดด้อย ที่ต้องพัฒนา วิทยาลัยเกษตรและเทคโนโลยีนครราชสีมาควรมีการปรับปรุง แก้ไขเพื่อพัฒนาให้ผู้เรียนมีคะแนนการทดสอบทางวิชาการศึกษาระดับชาติด้านอาชีวศึกษา v-net ให้ มีคะแนนเฉลี่ยสูงขึ้นและการศึกษาหาสาเหตุของการออกกลางคันของผู้เรียน

แนวทางพัฒนาการจัดการศึกษาในอนาคต

1. สร้างเครือข่ายความร่วมมือ การจัดการศึกษากับสถานศึกษาในสังกัดการศึกษาขั้น พื้นฐาน ทั้งระดับมัธยมศึกษาตอนต้นและตอนปลาย นำหลักสูตรอาชีวศึกษาในสาขาต่าง ๆ ที่ สถานศึกษาเปิดสอน สร้างองค์ความรู้ครูแนะแนว และผู้บริหารสถานศึกษา เพื่อให้นักเรียนได้

เข้าใจ สนใจเตรียมความพร้อมเพื่อเข้าสู่การเรียนรู้ด้านอาชีพที่ตรงกับความถนัดและความประสงค์
ตอบสนองต่อนโยบายการเพิ่มปริมาณผู้เรียนด้านอาชีวศึกษา

2. จัดการศึกษาในระบบทวิภาคี ในทุกสาขาที่เปิดสอนอย่างมีประสิทธิภาพ จัดทำ
ข้อตกลงความร่วมมือ (MOU) ภายใต้กรอบเงื่อนไขของประโยชน์ที่เกิดร่วมกันระหว่างสถานศึกษา
กับสถานประกอบการและผู้เรียน เน้นจัดการศึกษาให้ผู้เรียนได้เรียนรู้ด้วยปฏิบัติจริง (Learning
by doing) ให้เกิดทักษะวิชาชีพ ทักษะชีวิตและคุณธรรม จริยธรรม สร้างความมั่นใจในการเข้าสู่
อาชีพอย่างแท้จริง

3. จัดสถานศึกษาให้เป็นแหล่งเรียนรู้ที่มีความหลากหลาย ตอบสนองความต้องการ
ของชุมชน ผู้เรียน และสอดคล้องกับแผนพัฒนาจังหวัด กลุ่มจังหวัด อีกทั้งสนองตอบกับการ
พัฒนา คนไทย สังคมไทย เพื่อเข้าสู่การเป็นสมาชิกประชาคมอาเซียน จัดการเรียนการสอนเน้น
ภาษาที่สาม ภาษาจีน ภาษาประเทศอาเซียน เสริมเพิ่มเติม เพื่อผลิตผู้สำเร็จการศึกษาที่มีคุณภาพ

4. จัดหาอุปกรณ์ เครื่องมือที่ใช้ฝึกปฏิบัติสำหรับนักเรียนนักศึกษาให้เพียงพอและมี
ความเหมาะสม

5. จัดการเรียนการสอนในระดับที่สูงขึ้น

6. ส่งเสริม สนับสนุน บุคลากรให้มีโอกาสเข้ารับการฝึกอบรม ศึกษาดูงาน หรือ
ศึกษาต่อในระดับที่สูงขึ้น เพื่อเป็นการพัฒนาตนเอง และนำมาใช้ในการพัฒนาการจัดการศึกษา
ต่อไป

7. เพิ่มจำนวนสถานประกอบการ ในการจัดการเรียนการสอนและการฝึกทักษะ
ประสบการณ์ร่วมกับสถานศึกษา

13. การขับเคลื่อนนโยบายรัฐบาล กระทรวงศึกษาธิการและคณะกรรมการการอาชีวศึกษา ของสำนักงานคณะกรรมการการอาชีวศึกษาปีงบประมาณ พ.ศ.2556

จุดเน้นการขับเคลื่อนนโยบายรัฐบาลด้านการศึกษาของกระทรวงศึกษาธิการ

ภายใต้การบริหารงาน นายพงศ์เทพ เทพกาญจนา รัฐมนตรีว่าการกระทรวงศึกษาธิการ

(จัดทำโดย สำนักงานนโยบายและยุทธศาสตร์ สำนักงานปลัดกระทรวงศึกษาธิการ)

“การศึกษาเป็นหัวใจของการพัฒนาและการแข่งขันของทุกประเทศ โดยเฉพาะอย่างยิ่ง
ในยุคปัจจุบันการแข่งขันของประเทศขึ้นอยู่กับความรู้ความสามารถของคน มากกว่าจำนวนคนและ
ทรัพยากรเช่นในอดีต ซึ่งในการขับเคลื่อนการศึกษาของประเทศ เกี่ยวข้องกับบุคลากรและผู้เรียน
จำนวนหลายล้านคน ประกอบกับผลสรุปของการศึกษาไทยที่ผ่านมา คือ ใช้เวลาเรียนมาก เรียนรู้ได้
น้อย มีความเครียด และคุณภาพผู้สำเร็จการศึกษาต่ำ ดังนั้น การขับเคลื่อนนโยบายรัฐบาลด้าน
การศึกษาของกระทรวงศึกษาธิการ ภายใต้การบริหารงานของ นายพงศ์เทพ เทพกาญจนา
รัฐมนตรีว่าการกระทรวงศึกษาธิการ จึงเน้นย้ำให้ดำเนินการขับเคลื่อนนโยบายรัฐบาลด้านการศึกษา
อย่างต่อเนื่อง ปรับเปลี่ยนแนวทางวิธีการทำงานให้เหมาะสม และต้องมีบทบาทในการสนับสนุนการ
ขับเคลื่อนนโยบายด้านอื่นด้วย รวมทั้งมุ่งเน้นให้ทุกภาคส่วนเข้ามามีส่วนร่วมในการดำเนินงานให้มาก
ขึ้น ผู้บริหารต้องให้ความสำคัญ และขับเคลื่อนการทำงานอย่างจริงจัง สำหรับนโยบายที่ผู้บริหาร
ต้องให้ความสำคัญและขับเคลื่อนการทำงาน มีดังนี้

1. เร่งพัฒนาคุณภาพการศึกษาและคุณภาพผู้ศึกษา

1.1 การปฏิรูปหลักสูตรการศึกษาทุกระดับโดยให้มีการทบทวนเนื้อหาสาระในหลักสูตรที่เด็กและเยาวชนต้องเรียนเพื่อให้มีความรู้พื้นฐาน และการเรียนรู้ได้อย่างต่อเนื่อง เท้าทันการเปลี่ยนแปลงของโลก นอกจากนั้น ควรเน้นเรื่องพื้นฐานคณิตศาสตร์ เพื่อต่อยอดในการผลิตนักวิทยาศาสตร์และคณิตศาสตร์และเรื่องการใช้ภาษาอังกฤษ และการใช้ภาษาไทย เพราะการใช้ภาษาอังกฤษในการสื่อสาร และการอ่านการคิดวิเคราะห์ การย่อความ ยังคงเป็นปัญหาที่สำคัญของเด็กไทย รวมทั้ง การสร้างจิตสำนึกและค่านิยมที่ถูกต้องให้แก่เด็กและเยาวชน รวมถึงการส่งเสริมการพัฒนาด้านสุขภาพ และภาวะโภชนาการให้เด็กอย่างเหมาะสมกับวัยด้วย

1.2 การผลิตและพัฒนากำลังคนให้ตรงกับอุปสงค์ทั้งภายในประเทศและระดับสากล โดยการผลิตและพัฒนาากำลังคนต้องเน้นในสาขาที่ขาดแคลนหรือมีความจำเป็นต่อการพัฒนาประเทศ เช่น บุคลากรด้านการแพทย์ วิศวกรรมศาสตร์ วิทยาศาสตร์ และพยาบาล เป็นต้น ควรเน้นพัฒนาคนไทยให้มีความรู้ความสามารถ ด้านภาษาอังกฤษ มีศักยภาพเพียงพอไปทำงานในต่างประเทศได้ และต้องมีการเตรียมคนไทยให้พร้อมเข้าสู่ประชาคมอาเซียนด้วย โดยครูอาจารย์จะต้องแนะนำการศึกษาให้นักเรียนนักศึกษาสนใจเรียนในสาขาที่ขาดแคลนตั้งแต่ต้น เมื่อเปิดประชาคมอาเซียนทำให้มีงานรองรับและมีรายได้ดี ทั้งนี้ นายกรัฐมนตรีเน้นย้ำให้กระทรวงศึกษาธิการเร่งผลิตกำลังคนระดับอาชีวศึกษาด้านคอมพิวเตอร์และวิศวกรรมยานยนต์ให้เพียงพอต่อความต้องการของอุตสาหกรรมยานยนต์

1.3 การปลูกฝังคุณธรรมและจิตสำนึกประชาธิปไตย โดยให้ดำเนินการเรื่องการปฏิบัติธรรมของนักเรียนนักศึกษาอย่างต่อเนื่อง เน้นการปลูกฝังเรื่องความมีวินัย การแบ่งหน้าที่การทำงาน จิตอาสา การช่วยเหลือเกื้อกูลซึ่งกันและกัน ความเสียสละ ความเสมอภาคหญิง - ชาย ตั้งแต่เล็กๆ นอกจากนั้น ให้ดำเนินการนำโครงการโรงเรียนวิถีพุทธ โครงการครูพระสอนศีลธรรม และโครงการปฏิบัติธรรมสำหรับผู้บริหารมาดำเนินการต่อเนื่อง รวมทั้ง ควรนำเรื่องหน้าที่พลเมือง และศีลธรรมกลับมาบรรจุในหลักสูตรการเรียนการสอน

1.4 การพัฒนาคุณภาพครู อาจารย์ และบุคลากรทางการศึกษา โดยให้มุ่งเน้นครูสาขาที่ขาดแคลน โดยเฉพาะครูที่สอนไม่ตรงตามวุฒิ และครูบรรจุใหม่ต้องได้รับการพัฒนาให้มีคุณภาพ การนำภูมิปัญญาท้องถิ่น ปรชาญชาวบ้าน และบุคลากรจากภาคส่วนต่างๆ ที่มีความรู้ความสามารถ เข้ามาเป็นครูช่วยสอน โดยเร่งรัดแก้ปัญหาให้คนที่มีความรู้ในสาขาที่ขาดแคลนหรือชาวต่างชาติ ที่ไม่มีใบประกอบวิชาชีพครูมาช่วยสอนในโรงเรียนได้ เช่น ภาษา วิทยาศาสตร์ คณิตศาสตร์ เป็นต้น ซึ่งจะ เป็นประโยชน์ต่อการพัฒนาคุณภาพการศึกษามากยิ่งขึ้น นอกจากนั้น ควรเน้นการพัฒนาครูให้สามารถส่งเสริม สร้างทักษะและอำนวยความสะดวกให้เด็กคิดได้อย่างถูกต้อง สร้างสรรค์ และเน้นการสร้างขวัญ กำลังใจและสิทธิประโยชน์เกื้อกูลให้กับครู คณาจารย์และบุคลากรทางการศึกษา เพื่อให้ครูมีกำลังใจทุ่มเทให้กับการพัฒนาการเรียนการสอนมากขึ้น เช่น เรื่องเงินเดือนครู การเลื่อนวิทยฐานะ ปัญหาหนี้สินครู เป็นต้น

1.5 การใช้เทคโนโลยีสารสนเทศให้เป็นประโยชน์ในการยกระดับคุณภาพการศึกษา ให้นำโรงเรียนต้นแบบหรือโรงเรียนตัวอย่างที่สามารถจัดระบบการศึกษาโดยนำเทคโนโลยีสารสนเทศมาใช้ประโยชน์ในการพัฒนาคุณภาพการศึกษาได้ดี มาเป็นตัวอย่าง เพื่อโรงเรียนอื่นนำไปปรับใช้เพิ่มขึ้นต่อไป

2. การสร้างโอกาสทางการศึกษา

2.1 สร้างโอกาสทางการศึกษาให้ครอบคลุมผู้ยากไร้ ผู้ด้อยโอกาส ผู้พิการทุพพลภาพ โดยให้มีการขยายการจัดการศึกษาสำหรับบุคคลกลุ่มดังกล่าวอย่างทั่วถึงเช่น โครงการ ๑ อำเภอ ๑ ทูน การดำเนินโครงการระยะแรกเน้นให้โอกาสแก่คนที่ยากไร้เป็นเป้าหมายหลัก ระยะต่อมาเปิดโอกาสให้มีการสอบแข่งขัน ผู้เรียนดีจึงเป็นผู้ได้รับทุน (ทุนสำหรับเด็กเก่ง) ดังนั้น ต่อไปต้องพิจารณาทุนสำหรับผู้ยากไร้เพิ่มเติม เพื่อให้คนยากไร้มีโอกาสไปศึกษาต่อต่างประเทศอย่างเสมอภาค

2.2 การศึกษาต่อเนื่องตลอดชีวิต ควรส่งเสริมการจัดการศึกษานอกระบบและการศึกษาตามอัธยาศัย เช่น การจัดตั้งศูนย์ฝึกอาชีพชุมชน เพื่อให้ผู้ที่อยู่ในวัยทำงานได้ยกระดับการศึกษา และได้รับการพัฒนา เพื่อการประกอบอาชีพและรองรับกับการเข้าสู่ประชาคมอาเซียน โดยเฉพาะควรให้ความสำคัญกับการจัดการศึกษาเพื่อพัฒนาผู้สูงอายุให้มีความรู้ การประกอบอาชีพ เพื่อให้กลับมาเป็นกำลังการผลิตของสังคมได้ นอกจากนั้น ควรส่งเสริม สนับสนุนการดำเนินโครงการพระราชดำริ โครงการเกษตรทฤษฎีใหม่ โครงการศิลปาชีพ และการพัฒนาต่อยอดสินค้า OTOP เพื่อการส่งออกต่างประเทศ การเรียนภาษาของประเทศเพื่อนบ้าน การเปิดศูนย์การเรียนรู้ในต่างประเทศ ทั้งศูนย์สอนภาษาไทยให้กับชาวต่างประเทศ และศูนย์การเรียนรู้สำหรับคนไทยในต่างประเทศ เพื่อการสื่อสารและสร้างความเข้าใจที่ดีต่อกัน

3. การนำสันติสุขสู่ 3 จังหวัดชายแดนภาคใต้ นายกรัฐมนตรีเน้นให้กระทรวงศึกษาธิการต้องมีบทบาทในการใช้การศึกษาแก้ไขปัญหาความไม่สงบสุขใน 3 จังหวัดชายแดนภาคใต้อย่างจริงจัง โดยให้ประสานงานการดำเนินงานร่วมกับหน่วยงานอื่นๆ เช่น ศูนย์อำนวยการบริหารจังหวัดชายแดนภาคใต้ (ศอ.บต.) และกองอำนวยการรักษาความมั่นคงภายในราชอาณาจักร (กอ.รมน.) เป็นต้น สำหรับการพัฒนาการศึกษา ต้องให้ความสำคัญกับการดูแลความปลอดภัยในชีวิตและทรัพย์สิน และการให้สิทธิพิเศษเรื่องความก้าวหน้าและเงินเดือนแก่ครูและบุคลากรทางการศึกษาในพื้นที่เสี่ยงภัย 3 จังหวัดชายแดนภาคใต้เป็นกรณีพิเศษ และเน้นการจัดการเรียนการสอนสองภาษา (ภาษาไทยและภาษามลายู) เพื่อให้นักเรียนมีความรู้ ความเข้าใจ สามารถสื่อสารภาษาได้ถูกต้อง

4. การแก้ไขปัญหายาเสพติด มุ่งเน้นให้ทุกสถานศึกษาต้องไม่มียาเสพติด เช่นเดียวกับโครงการ "โรงเรียนสีขาว" ในอดีตที่ผ่านมา โดยให้เพิ่มเติมการดำเนินงานในเรื่องความเข้มแข็ง การติดตามอย่างใกล้ชิด และต้องสอนให้เด็กมีภูมิคุ้มกัน มีความรู้เกี่ยวกับโทษภัยของยาเสพติด และมีความรู้เกี่ยวกับกฎหมาย และการได้รับโทษ เมื่อกระทำความผิด นอกจากนั้น ควรเร่งรัดให้มีความสำคัญกับการแก้ปัญหาพฤติกรรมที่ไม่พึงประสงค์ของเด็กและเยาวชนอื่นด้วย เช่น เด็กที่ท้องก่อนวัยเรียน ต้องให้ความรู้เรื่องเพศศึกษาอย่างถูกต้อง เด็กติดเกม ต้องสอนให้เด็กมีภูมิคุ้มกัน มีความรู้เกี่ยวกับการรับโทษ ปัญหาการทะเลาะวิวาทและใช้ความรุนแรง ของนักเรียนนักศึกษา ต้องเร่งแก้ปัญหาและสร้างภาพลักษณ์ที่ดี โดยเฉพาะระดับอาชีวศึกษา เป็นต้น

5. การวิจัยและพัฒนา การวิจัยให้มุ่งเน้นงานวิจัยที่สามารถนำไปใช้ประโยชน์ต่อภาคการผลิตหรือภาคอื่นๆ ได้จริง ซึ่งจะส่งผลให้ได้รับงบประมาณเพิ่มขึ้น โดยแนวทางการดำเนินงานข้อแรก ให้สำรวจและนำงานวิจัยที่ทำไว้แล้วที่สามารถนำมาปรับใช้ประโยชน์ได้ มาปรับปรุง ต่อยอดเพื่อประยุกต์ใช้ประโยชน์จริง ข้อที่สอง ในการทำวิจัย ควรให้คนที่จะใช้ผลงานวิจัยเข้ามาร่วมทำการวิจัยหรือเข้ามามีส่วนร่วมด้วย เช่น ภาคธุรกิจ เพราะหากวิจัยแล้วภาคธุรกิจเห็นว่าได้ประโยชน์จริง ภาคธุรกิจย่อมให้การสนับสนุนงบประมาณเพื่อการวิจัยมากขึ้นช่วยประหยัดงบประมาณเพื่อการวิจัยของภาครัฐลง ทั้งนี้ ในการวิจัย นอกจากการวิจัยทางด้านวิทยาศาสตร์หรือสังคมศาสตร์แท้ๆ ส่วนหนึ่งแล้ว ควรเน้นการวิจัยที่นำไปใช้ประโยชน์หรือประยุกต์ใช้ได้จริง

6. กองทุนตั้งตัวได้ การดำเนินงานโครงการกองทุนตั้งตัวได้ มีความพร้อมพอสมควร และผู้ประกอบการหรือผู้เข้าร่วมโครงการก็มีความพร้อม สามารถดำเนินการตามนโยบายดังกล่าวได้ โดยเฉพาะผู้ประกอบการใหม่ๆ ควรมีระบบช่วยสนับสนุน โดยให้ดำเนินการในส่วนที่ชำนาญสำหรับในส่วนที่ไม่ชำนาญ อาจจัดหาระบบหรือจ้างผู้อื่นดำเนินการให้ เช่น ผู้ประกอบการบางรายเก่งในด้านการผลิต อาจจัดหาระบบหรือผู้รับจ้างมาดำเนินการเรื่องการทำบัญชี การบริหารต่างๆ เป็นต้น

7. การผลักดันการปฏิรูปการเมืองเพื่อให้มีรัฐธรรมนูญของประชาชนให้บุคลากรของกระทรวงศึกษาธิการทุกระดับ มีส่วนร่วมในการรณรงค์ ทำความเข้าใจ และรับฟังความคิดเห็นของประชาชนเพื่อดำเนินงานตามนโยบายของรัฐบาล

8. งบประมาณ ให้เร่งรัดดำเนินการให้มีการเบิกจ่ายงบประมาณ โดยเฉพาะงบลงทุน ให้เริ่มดำเนินการโครงการตั้งแต่ต้นปีงบประมาณ เพื่อให้เงินลงไปช่วยกระตุ้นระบบเศรษฐกิจของประเทศ และการจัดซื้อจัดจ้างให้ดำเนินการตามระบบปกติ เพื่อให้เกิดความโปร่งใส มีการแข่งขันอย่างเป็นธรรม โปร่งใส หากไม่จำเป็น ไม่ควรใช้วิธีกรณีพิเศษ

9. การบริหารจัดการ

9.1 การบริหารให้ยึดหลักการบริหารกิจการบ้านเมืองที่ดี โดยเฉพาะเรื่องความโปร่งใส ปราศจากการทุจริตคอร์รัปชัน รวมถึงการซื้อขายตำแหน่ง เพราะการซื้อขายตำแหน่ง จะทำให้มีการทุจริตคอร์รัปชันตามมา ส่งผลกระทบต่อคนที่ทำงานอย่างเข้มแข็ง ตรงไปตรงมา ทำงานอย่างทุ่มเทหมกกำลังใจ

9.2 การดูแลเรื่องการล่องละเมิดทางเพศในสถานศึกษาอย่างจริงจังถือเป็นเรื่องสำคัญ โดยเฉพาะการล่องละเมิดทางเพศในสถานศึกษา ระหว่างครูกับนักเรียน อาจารย์กับนักศึกษา รวมถึงบุคลากรทางการศึกษาด้วย

9.3 การพัฒนาประสิทธิภาพสถานศึกษา ให้มุ่งเน้นการพัฒนาคุณภาพและประสิทธิภาพโรงเรียนขนาดเล็ก โดยจัดระบบรับส่งเด็กจากโรงเรียนขนาดเล็กด้วยคุณภาพ ไปเรียนยังโรงเรียนที่มีคุณภาพดีกว่า โดยผู้ปกครองไม่เสียค่าใช้จ่ายเพิ่มขึ้น ช่วยให้เด็กได้รับการศึกษาที่ดีขึ้นและเป็นการประหยัดงบประมาณด้วย ทั้งนี้ ในการดำเนินงานต้องคำนึงถึงปัญหาของมวลชนด้วย เช่น ผู้ปกครองยินยอม เป็นต้น

9.4 การเตรียมความพร้อมเพื่อเข้าสู่ประชาคมอาเซียน ให้มีการประเมินผลการดำเนินงาน แผนงาน/โครงการ เปรียบเทียบกับเป้าหมายที่กำหนดทุก 3 เดือน และปรับปรุงการดำเนินงานให้ดีขึ้น เร็วขึ้นอย่างต่อเนื่อง

การบูรณาการการทำงานร่วมกับกระทรวง/หน่วยงานอื่นในการขับเคลื่อนนโยบายรัฐบาล ในการขับเคลื่อนนโยบายของรัฐบาล นอกจากกระทรวงศึกษาธิการจะรับผิดชอบขับเคลื่อนนโยบายที่เกี่ยวข้องกับด้านการศึกษาโดยตรง ได้แก่ นโยบายเร่งด่วน และนโยบายที่เกี่ยวกับด้านการศึกษา แล้ว ยังต้องมีบทบาทเข้าไปมีส่วนร่วมหรือสนับสนุนการขับเคลื่อนนโยบายด้านอื่นด้วย เช่น การเร่งผลิตบุคลากรทางการแพทย์และสาธารณสุขให้เพียงพอ (นโยบายด้านสาธารณสุข) การสร้างคนที่มีฐานความรู้ ความชำนาญ และความคิดสร้างสรรค์ต่อยอดความรู้ สร้างนวัตกรรมจากงานวิจัยได้ (นโยบายด้านเศรษฐกิจ) การเพิ่มบทบาทในการดำเนินงานกองทุนพัฒนาบทบาทสตรี และการเพิ่มรายได้จากการท่องเที่ยว (นโยบายเร่งด่วน) เป็นต้น รวมทั้งนโยบายอื่นๆ ที่กระทรวงศึกษาธิการจะต้องเข้าไปมีส่วนร่วมในการขับเคลื่อน โดยบูรณาการการทำงานร่วมกับกระทรวงหลักและกระทรวงที่เกี่ยวข้องต่อไป”

วิสัยทัศน์ พันธกิจ ของสำนักงานคณะกรรมการการอาชีวศึกษาปีงบประมาณ พ.ศ. 2558

วิสัยทัศน์

สำนักงานคณะกรรมการการอาชีวศึกษา เป็นผู้นำในการจัดการศึกษาสายอาชีพ เพื่อเป็นพลังขับเคลื่อนเศรษฐกิจและสังคม เพิ่มขีดความสามารถในการแข่งขันของประเทศ และภูมิภาค

ภารกิจ

จัดและส่งเสริมการอาชีวศึกษาและการฝึกอบรมวิชาชีพ โดยคำนึงถึงคุณภาพและความเป็นเลิศทาง

วิชาชีพ

พันธกิจ

1. จัดและส่งเสริมและพัฒนาการอาชีวศึกษาและการอบรมวิชาชีพให้มีคุณภาพและได้มาตรฐาน
2. ยกระดับคุณภาพและมาตรฐานกำลังคนสายอาชีพสู่สากล
3. ขยายโอกาสทางการศึกษาสายอาชีพให้ทั่วถึง ต่อเนื่อง เสมอภาค และเป็นธรรม
4. เป็นแกนกลางในการจัดอาชีวศึกษาและอบรมวิชาชีพ ระดับฝีมือ เทคนิค และเทคโนโลยีของประเทศ
5. สร้างเครือข่ายความร่วมมือให้ทุกภาคส่วนมีส่วนร่วมในการพัฒนาการจัดการอาชีวศึกษา และการฝึกอบรมวิชาชีพ
6. วิจัย สร้างนวัตกรรม จัดการองค์ความรู้เพื่อการพัฒนาอาชีพ และคุณภาพชีวิตของประชาชน
7. ส่งเสริม/พัฒนา ครูและบุคลากรอาชีวศึกษาเพื่อความเป็นเลิศ มั่นคง และก้าวหน้าในวิชาชีพ

ภารกิจและนโยบาย

การขับเคลื่อนนโยบายรัฐบาล นโยบายกระทรวงศึกษาธิการ และนโยบาย เป้าหมาย

ยุทธศาสตร์ การผลิตและพัฒนากำลังคนอาชีวศึกษาสู่สากล พ.ศ. 2555 - 2569 คณะกรรมการการอาชีวศึกษา ของสำนักงานคณะกรรมการการอาชีวศึกษา ดังนี้

1) ด้านการเพิ่มปริมาณผู้เรียนสายอาชีพ กำหนดเป้าหมายของการดำเนินงานโดย

1.1) รักษาเป้าหมายผู้เรียนในระดับ ปวช. การเพิ่มปริมาณผู้เรียนในระดับ ปวส.

1.2) ลดปัญหาการออกกลางคัน โดยวางเป้าหมายให้ลดลงร้อยละ 5 ด้วยการป้องกัน/ดูแลรายบุคคล การวิจัยพัฒนา แก้ปัญหาสายวิทยาลัย/รายสาขาวิชา การวิเคราะห์แก้ปัญหาเชิงระบบ กลุ่มเป้าหมายใน 50 วิทยาลัยที่มีปัญหาการออกกลางคันสูง

1.3) จัดการเรียนการสอนในระดับพื้นที่และภาพรวมตามความต้องการในแต่ละสาขา

1.4) เปิดโอกาสให้นักเรียนเข้าเรียนสายอาชีพด้วยระบบโควตา

1.5) เข้าถึงกลุ่มเป้าหมายผู้มีส่วนสำคัญต่อการเลือกเรียนอาชีวศึกษาในเชิงรุก ซึ่งได้แก่นักเรียน และผู้ปกครอง

2) ด้านการขยายโอกาสในการเรียนอาชีวศึกษาและการฝึกอบรมวิชาชีพ

2.1) จัดอาชีวศึกษาครอบคลุมทุกพื้นที่ สาขาอาชีพ การขยายกลุ่มเป้าหมาย

2.2) จัดตั้งสถาบันการอาชีวศึกษาในรูปแบบกลุ่มจังหวัด 18 กลุ่มจังหวัดและ

กรุงเทพมหานคร รวม 19 สถาบัน และสถาบันการอาชีวศึกษาเกษตร ภาคละ 1 แห่ง จำนวน 4 แห่ง

2.3) จัดตั้งสถานศึกษาอาชีวะอำเภอในกลุ่มอำเภอชั้นหนึ่ง

2.4) ส่งเสริมการจัดอาชีวะชายแดนใต้สู่สันติสุข ศูนย์ฝึกอบรมอาชีวะ อาชีวะสองระบบ และการจัดหลักสูตรอาชีวะท้องถิ่น และสนับสนุนทุนการศึกษาแก่ผู้ด้อยโอกาส

2.5) มุ่งผลิตและพัฒนากำลังคนในสาขาที่เป็นความต้องการของตลาดแรงงาน สาขาที่เป็นนโยบายรัฐบาล และการเพิ่มขีดความสามารถในการแข่งขันของประเทศ โดยการจัดอาชีวศึกษา เฉพาะทาง อาทิ บีโตร์เคมี การสร้างเกษตรรุ่นใหม่ คริวไทยสู่ครัวโลก พลังงานทดแทน โลจิสติกส์/รถไฟความเร็วสูง อัญมณี ยานยนต์ ไฟฟ้า อิเล็กทรอนิกส์ ท่องเที่ยว/โรงแรม ฯลฯ

2.6) ขยายกลุ่มเป้าหมายอาชีวะในโรงเรียนการศึกษาขั้นพื้นฐาน และอาชีวะเพื่อคนพิการ อาชีวะวัยแรงงาน อาชีวะสูงวัย อาชีวะเพื่อสตรี อบรมระยะสั้น/ตลาดนัดอาชีพ ศูนย์ซ่อมสร้างเพื่อชุมชน เทียบโอนความรู้และประสบการณ์ เพื่อต่อยอดและพัฒนาทักษะทั้ง Upgrade Skills และ Re Skills ร่วมจัดอาชีวศึกษาในสถานพินิจ เรือนจำ ค่ายทหาร และ อปท. ฯลฯ

2.7) สนับสนุนให้หน่วยงาน/องค์กร ร่วมจัดอาชีวศึกษาซึ่งได้แก่ สถานประกอบการ อปท. และภาคเอกชนจากสาขาอาชีพต่างๆ ฯลฯ

2.8) จัดอาชีวะทางเลือก อาชีวะทายาท วิทยาลัยอาชีวศึกษาฐานวิทยาศาสตร์ อาชีวะอินเตอร์ และอาชีวะเทียบโอนประสบการณ์

2.9) เพิ่มช่องทางการเรียนอาชีวศึกษาด้วย อาชีวะทางไกล และเครือข่ายวิทยุเพื่อการศึกษา และพัฒนาอาชีพ (R-radio network)

3) ยกระดับคุณภาพการจัดอาชีวศึกษา

3.1) ระดับสถานศึกษา และระดับห้องเรียน ส่งเสริมคุณภาพและสร้างความเข้มแข็งในการพัฒนาและยกระดับคุณภาพการจัดอาชีวศึกษาโดย

- พัฒนาการจัดการเรียนรู้ตามแนวทาง Constructionism, Project Based Learning Authentic Assessment, การเพิ่มพูนทักษะประสบการณ์จากการเรียนในสถานที่จริง/สถานการณ์จริง อาทิ Fix It Center และกรณีภัยพิบัติ

- พัฒนาระบบนิเทศ การจัดการความรู้และถ่ายทอดประสบการณ์จากครูรุ่นพี่สู่ครู รุ่นใหม่ (นิเทศภายใน) และการนิเทศทางไกล

- สร้างความเข้มแข็งการประกันคุณภาพภายใน สนับสนุนให้ทุกวิทยาลัย ผ่านการประเมินคุณภาพภายนอกระดับดีมาก และเตรียมพร้อมรับการประเมินระดับสากล

- ยกระดับคุณภาพสถานศึกษาขนาดเล็ก ให้เป็นตามวัตถุประสงค์ของการจัดตั้ง ตามความต้องการของพื้นที่ และการให้บริการกลุ่มเป้าหมายพิเศษ อาทิ คนพิการ, วิทยาลัย, สูงวัย, สตรี ฯลฯ

- ใช้ ICT เพื่อการเรียนการสอน สนับสนุนความพร้อมในด้าน Hardware สื่อการเรียนการสอน ส่งเสริมการประกวดสื่อ/สื่อออนไลน์ และจัดตั้งวิทยาลัยต้นแบบการใช้ ICT เพื่อการเรียนการสอน

- พัฒนาครู สร้างเครือข่ายครู Social Media และ Network สนับสนุนให้ครูทำวิจัยเพื่อพัฒนาคุณภาพ

- จัดหาสื่อ/หนังสือ วัสดุฝึก อุปกรณ์การเรียนการสอน ที่ทันสมัยและเพียงพอ

3.2) ระดับผู้เรียน ยกระดับความสามารถของผู้เรียนเพื่อให้ผู้สำเร็จอาชีวศึกษา มีขีด

ความสามารถในการแข่งขันทั้งสมรรถนะหลัก (Core Competency) และสมรรถนะการทำงานตาม

ตำแหน่งหน้าที่ (Function Competency) โดยใช้ V-NET การประเมินด้านมาตรฐานวิชาชีพ

และ การประเมินระดับห้องเรียน สร้างเสริมทักษะอาชีพในอนาคตด้วยกิจกรรมองค์การวิชาชีพ

ปลูกฝังคุณธรรมจริยธรรม วิถีประชาธิปไตย ความมีวินัย เสริมสร้างทักษะชีวิต ความสามารถด้าน

นวัตกรรม/สิ่งประดิษฐ์ การเป็นผู้ประกอบการ พัฒนาทักษะการคิดบนพื้นฐาน Competency

Based Technology Based Green Technology และ Creative economy รวมทั้งการแก้ปัญหา

ด้านพฤติกรรมและการใช้เวลาให้เกิดประโยชน์ อาทิ สุภาพบุรุษอาชีพ ลูกเสือ กีฬา และการ

ป้องกัน/แก้ไขการทะเลาะวิวาท

3.3) เตรียมผู้เรียนสู่การเป็นประชาคม ASEAN โดยการเพิ่มจำนวนสถานศึกษา English

Program (EP) Mini English Program (MEP) ทุกจังหวัด ใช้หลักสูตร/สื่อต่างประเทศ สนับสนุน

การฝึกงานต่างประเทศ/บริษัทต่างประเทศและในประเทศ ยกระดับทักษะด้านภาษาอังกฤษในงาน

อาชีพ ส่งเสริม การเรียนรู้ภาษาประเทศคู่ค้า จัดระบบ Sister School ทุกประเทศใน ASEAN

4) ด้านการเพิ่มประสิทธิภาพการบริหารจัดการ

4.1) ด้านบริหารทั่วไป ประยุกต์ใช้เทคโนโลยีสารสนเทศมาใช้ในการบริหารจัดการได้แก่

Web Portal, E-office และ Data based รวมทั้งการปรับภาพลักษณ์เชิงบวก

4.2) ด้านงบประมาณ ใช้แนวทาง Strategic Performance, Based Budgeting: SPBB

และ Formula Funding โดยการจัดงบประมาณตามความจำเป็นพื้นฐาน ความเสมอภาค และตาม

นโยบาย, การกระจายอำนาจจัดซื้อจัดจ้าง, จัดหางบประมาณค่าสาธารณูปโภคและค่าจ้างครูให้

เพียงพอ

4.3) ด้านบริหารงานบุคคล สร้างเครือข่ายครู/สมาคมวิชาชีพ จัดหาลูกจ้าง พนักงาน

ราชการให้เพียงพอ รวมทั้งการพัฒนาระบบบริหารงานบุคคลของสถาบันการอาชีวศึกษา

4.4) ด้านการสร้างความร่วมมือทุกภาคส่วนทั้งในประเทศและต่างประเทศเพื่อพัฒนา การ
จัดอาชีวศึกษา ดังนี้

- องค์กร/สมาคมวิชาชีพ สภาอุตสาหกรรม สภาหอการค้า กระทรวงแรงงาน กระทรวง
อุตสาหกรรม สถานประกอบการ ในการจัดอาชีวศึกษาระบบทวิภาคี การฝึกงาน ฯลฯ

- ประเทศเพื่อนบ้าน ประเทศในกลุ่มอาเซียน

- องค์กรระหว่างประเทศ ได้แก่ VOCTECH, CPSC /APACC, SEARCA และ UNIVOC
 ฯลฯ

- ประเทศต่างๆในภูมิภาคของโลก ได้แก่ สาธารณรัฐประชาชนจีน อิสลาเอล
 ญี่ปุ่น เดนมาร์ก เยอรมัน ฯลฯ

บทที่ 2

แผนยุทธศาสตร์เพื่อพัฒนาสถานศึกษา

วิทยาลัยเกษตรและเทคโนโลยีนครราชสีมา มีความมุ่งมั่นในการจัดการศึกษาด้าน
อาชีวศึกษาให้มีประสิทธิภาพ สมดังเจตนารมณ์ของวิสัยทัศน์ พันธกิจ

โดยกำหนดเป้าประสงค์ไว้ 4 ด้าน ดังนี้

1. ผู้สำเร็จการศึกษาด้านวิชาชีพมีคุณภาพมาตรฐาน ตรงตามคุณวุฒิวิชาชีพ มีงานทำ
และดำรงชีวิตอยู่ในสังคมอย่างมีความสุข
 2. มีหลักสูตรการเรียนการสอนตรงความต้องการตลาดแรงงาน และประชาคมอาเซียน
 3. ผู้เข้ารับการฝึกอบรมด้านเทคโนโลยีการเกษตร สามารถนำความรู้ไปประกอบอาชีพ
 4. มีการระดมและใช้ทรัพยากรร่วมกันอย่างมีประสิทธิภาพ
- ผู้มีส่วนได้ส่วนเสียของสถานศึกษาได้ร่วมกันร่างยุทธศาสตร์และกลยุทธ์ ดังนี้

ยุทธศาสตร์

1. พัฒนาผู้เรียนให้มีคุณภาพมาตรฐาน ตรงตามคุณวุฒิวิชาชีพ และพัฒนาคนสู่
อาเซียน
 - กลยุทธ์ที่ 1.1 พัฒนาผู้เรียนให้มีคุณภาพตามมาตรฐานอาชีวศึกษา
(สอดคล้องกับมาตรฐานที่ 1)
 - กลยุทธ์ที่ 1.2 ปลูกฝังจิตสำนึกการเป็นพลเมืองไทยและพลเมืองโลก
(สอดคล้องกับมาตรฐานที่ 6)
 - กลยุทธ์ที่ 1.3 พัฒนาคนสู่อาเซียน
2. พัฒนาหลักสูตรตามความต้องการของตลาดแรงงาน และประชาคมอาเซียน
 - กลยุทธ์ที่ 2.1 พัฒนาหลักสูตรการจัดการเรียนรู้และการวัดผลอย่างมีประสิทธิภาพ
โดยมีการบูรณาการตามหลักปรัชญาเศรษฐกิจพอเพียง
(สอดคล้องกับมาตรฐานที่ 2)
3. พัฒนาสถานศึกษาให้ได้คุณภาพตามมาตรฐาน
 - กลยุทธ์ที่ 3.1 พัฒนาระบบบริหารจัดการให้มีประสิทธิภาพด้วย
หลักธรรมาภิบาล และบูรณาการหลักปรัชญาเศรษฐกิจพอเพียง
(สอดคล้องกับมาตรฐานที่ 3)
 - กลยุทธ์ที่ 3.2 พัฒนาระบบงานประกันคุณภาพภายในสถานศึกษาให้มี
ประสิทธิภาพ (สอดคล้องกับมาตรฐานที่ 7)
4. ยกกระดับเกษตรกร โดยการส่งเสริมผู้เข้ารับการฝึกอบรม ให้มีความรู้เพื่อนำไป
ประกอบอาชีพ
 - กลยุทธ์ที่ 4.1 สร้างอาชีพสู่ชุมชน (สอดคล้องกับมาตรฐานที่ 4)
5. ยุทธศาสตร์ที่ 5 ส่งเสริมงานวิจัย นวัตกรรม สิ่งประดิษฐ์ เพื่อพัฒนาอาชีวเกษตร
 - กลยุทธ์ที่ 5.1 ส่งเสริมงานวิจัย นวัตกรรม สิ่งประดิษฐ์ เพื่อพัฒนาอาชีวเกษตร
(สอดคล้องกับมาตรฐานที่ 5)

การวิเคราะห์ (SWOT) พบว่า

วิทยาลัยเกษตรและเทคโนโลยีนครราชสีมา มี จุดแข็ง จุดอ่อน โอกาส และอุปสรรค ดังนี้

1.จุดแข็ง (Strengths)

- 1.1 บุคลากรมีความรักสามัคคี
- 1.2 ภูมิทัศน์สวยงาม
- 1.3 มีกองทุนเงินให้กู้ยืมเพื่อการศึกษาเพียงพอ
- 1.4 มีพื้นที่รองรับการขยายฟาร์มธุรกิจ

2. จุดอ่อน (Weakness)

- 2.1 ขาดบุคลากรที่มีความชำนาญด้านเทคโนโลยีสารสนเทศ
- 2.2 ขาดแคลนครูและบุคลากรทางการศึกษา /บุคลากรย้ายบ่อย
- 2.3 ครูมีภาระงานพิเศษมาก
- 2.4 ขาดงบประมาณในการบริหารจัดการ
- 2.5 ครุภัณฑ์ไม่เพียงพอ

3. โอกาส (Opportunity)

- 3.1 มีสถานประกอบการรองรับการฝึกงานเพียงพอ
- 3.2 มีตลาดรองรับผลิตภัณฑ์การเกษตร
- 3.3 หน่วยงานภาครัฐ เอกชน และชุมชนให้ความร่วมมือ

4. อุปสรรค (Threat)

- 4.1 สถานศึกษาอยู่ห่างไกลตัวจังหวัด สถานศึกษาตั้งอยู่กับชุมชนขนาดเล็ก ทำให้การคมนาคมไม่สะดวก มีรถยนต์โดยสารเข้าออกเพียงวันละ 2 รอบ
- 4.2 ค่านิยมของนักเรียน นักศึกษาที่ต้องการจะไปเรียนในตัวจังหวัดมากกว่า

แผนยุทธศาสตร์เพื่อพัฒนาสถานศึกษา 3 ปี(พ.ศ.2558-2560)

พันธกิจที่ 1 จัดการศึกษาให้มีคุณภาพและได้มาตรฐานการอาชีวศึกษา ตรงตามความต้องการของผู้เรียน ชุมชน ท้องถิ่น สถานประกอบการและตลาดแรงงาน

ยุทธศาสตร์ที่ 1 พัฒนาผู้เรียนให้มีคุณภาพมาตรฐาน ตรงตามคุณวุฒิวิชาชีพ และพัฒนาคนสู่อาเซียน

กลยุทธ์ที่ 1.1 พัฒนาผู้เรียนให้มีคุณภาพตามมาตรฐานอาชีวศึกษา

| ตัวชี้วัด (KPI) | เป้าหมาย | | | กิจกรรม/โครงการ | งบประมาณ (บาท) | | |
|---|---------------|---------------|---------------|---|----------------|---------|---------|
| | 2558 | 2559 | 2560 | | 2558 | 2559 | 2560 |
| ร้อยละของผู้เรียนที่มีผลสัมฤทธิ์ทางการเรียนเฉลี่ยสะสม 2.00 ขึ้นไป | 83 (ดีมาก) | 85 (ดีมาก) | 85 (ดีมาก) | - การจัดการเรียนการสอน ปวช. ประเภท วิชาเกษตรกรรม | 400,000 | 400,000 | 400,000 |
| | | | | - การจัดการเรียนการสอน ปวช. ประเภท วิชาอุตสาหกรรม | 100,000 | 100,000 | 100,000 |
| | | | | - การจัดการเรียนการสอน ปวช. ประเภท วิชาพาณิชยกรรม | 40,000 | 40,000 | 40,000 |
| | | | | - การจัดการเรียนการสอน ปวส. ประเภท วิชาเกษตรกรรมและประมง | 400,000 | 400,000 | 400,000 |
| | | | | - การจัดการเรียนการสอน ปวส. ประเภท วิชาบริหารธุรกิจ | 320,000 | 320,000 | 320,000 |
| | | | | - การจัดการเรียนการสอนในระบบทวิภาคี | 20,000 | 20,000 | 20,000 |

แผนยุทธศาสตร์เพื่อพัฒนาสถานศึกษา 3 ปี(พ.ศ.2558-2560)

พันธกิจที่ 1 จัดการศึกษาให้มีคุณภาพและได้มาตรฐานการอาชีวศึกษา ตรงตามความต้องการของผู้เรียน ชุมชน ท้องถิ่น สถานประกอบการและตลาดแรงงาน
 ยุทธศาสตร์ที่ 1 พัฒนาผู้เรียนให้มีคุณภาพมาตรฐาน ตรงตามคุณวุฒิวิชาชีพ และพัฒนาคนสู่อาเซียน
 กลยุทธ์ที่ 1.1 พัฒนาผู้เรียนให้มีคุณภาพตามมาตรฐานอาชีวศึกษา

| ตัวชี้วัด (KPI) | เป้าหมาย | | | กิจกรรม/โครงการ | งบประมาณ (บาท) | | |
|---|---------------|---------------|---------------|-----------------------------------|----------------|--------|--------|
| | 2558 | 2559 | 2560 | | 2558 | 2559 | 2560 |
| 2) ระดับความพึงพอใจของสถานประกอบการ หน่วยงาน ชุมชน ที่มีต่อคุณภาพของผู้เรียน (เต็ม5) | 5 (ดีมาก) | 5 (ดีมาก) | 5 (ดีมาก) | - การนิเทศนักศึกษาในสถานประกอบการ | 50,000 | 50,000 | 50,000 |
| 3) ร้อยละของผู้เรียนที่ผ่านเกณฑ์การประเมินมาตรฐานวิชาชีพ (ร้อยละของผู้เรียนทั้งหมด) | 90 (ดีมาก) | 93 (ดีมาก) | 95 (ดีมาก) | - การประเมินมาตรฐานวิชาชีพ | 22,000 | 22,000 | 22,000 |
| 4) ร้อยละของผู้เรียนที่มีคะแนนเฉลี่ยจากการทดสอบทางการศึกษาระดับชาติด้านอาชีวศึกษา (V-NET)ตั้งแต่ค่าคะแนนเฉลี่ยระดับชาติขึ้นไป (ร้อยละ) | 55 (ดี) | 60 (ดี) | 65 (ดีมาก) | - เตรียมความพร้อมสู่การสอบ V-NET | 36,000 | 36,000 | 36,000 |
| 5) ร้อยละของผู้เรียนที่มีคะแนนเฉลี่ยจากการทดสอบทางการศึกษาระดับชาติด้านอาชีวศึกษา (V-NET)ตั้งแต่ค่าคะแนนเฉลี่ยระดับชาติขึ้นไปในกลุ่มวิชาภาษาอังกฤษ (ร้อยละ) | 45 (พอใช้) | 50 (ดี) | 65 (ดีมาก) | | | | |

แผนยุทธศาสตร์เพื่อพัฒนาสถานศึกษา 3 ปี(พ.ศ.2558-2560)

พันธกิจที่ 1 จัดการศึกษาให้มีคุณภาพและได้มาตรฐานการอาชีวศึกษา ตรงตามความต้องการของผู้เรียน ชุมชน ท้องถิ่น สถานประกอบการและตลาดแรงงาน
 ยุทธศาสตร์ที่ 1 พัฒนาผู้เรียนให้มีคุณภาพมาตรฐาน ตรงตามคุณวุฒิวิชาชีพ และพัฒนาคนสู่อาเซียน
 กลยุทธ์ที่ 1.1 พัฒนาผู้เรียนให้มีคุณภาพตามมาตรฐานอาชีวศึกษา (ต่อ)

| ตัวชี้วัด (KPI) | เป้าหมาย | | | กิจกรรม/โครงการ | งบประมาณ (บาท) | | |
|---|------------------------------------|---------------|---------------|---|---------------------|---------------------|---------------------|
| | 2558 | 2559 | 2560 | | 2558 | 2559 | 2560 |
| 6) ร้อยละของผู้เรียนที่ผ่านเกณฑ์การทดสอบมาตรฐานอาชีพของสถาบันคุณวุฒิวิชาชีพ (ร้อยละของผู้เรียนทั้งหมด) | ในปีการศึกษา 2556 ไม่มีการประเมินฯ | | | | 10,000 | 10,000 | 10,000 |
| 7) ร้อยละของผู้สำเร็จการศึกษาตามหลักสูตรเทียบกับแรกเข้า (ร้อยละ) | 60 (พอใช้) | 65 (พอใช้) | 70 (ดี) | - โครงการแนะแนวเชิงรุก - กองทุนเพื่อการศึกษาและการจัดหาทุนการศึกษา | 50,000 7,300 | 50,000 7,300 | 50,000 7,300 |
| 8) ร้อยละของผู้สำเร็จการศึกษาที่ได้งานทำหรือประกอบอาชีพอิสระ หรือศึกษาต่อภายใน 1 ปี (ร้อยละของผู้เรียนแรกเข้า) | 96 (ดีมาก) | 97 (ดีมาก) | 98 (ดีมาก) | - โครงการพัฒนางานศูนย์กำลังคนอาชีวศึกษา - โครงการติดตามผู้สำเร็จการศึกษา | 10,000 9,600 | 10,000 9,600 | 10,000 9,600 |
| 9) ระดับความพึงพอใจของสถานประกอบการ หน่วยงาน หรือสถานศึกษา หรือผู้รับบริการที่มีต่อคุณภาพผู้สำเร็จการศึกษา (เต็ม 5) | 5 (ดีมาก) | 5 (ดีมาก) | 5 (ดีมาก) | | | | |

แผนยุทธศาสตร์เพื่อพัฒนาสถานศึกษา 3 ปี(พ.ศ.2558-2560)

พันธกิจที่ 1 จัดการศึกษาให้มีคุณภาพและได้มาตรฐานการอาชีวศึกษา ตรงตามความต้องการของผู้เรียน ชุมชน ท้องถิ่น สถานประกอบการและตลาดแรงงาน
 ยุทธศาสตร์ที่1 พัฒนาผู้เรียนให้มีคุณภาพมาตรฐาน ตรงตามคุณวุฒิวิชาชีพ และพัฒนาคนสู่อาเซียน
 กลยุทธ์ที่ 1.2 ปลุกฝังจิตสำนึกการเป็นพลเมืองไทยและพลเมืองโลก

| ตัวชี้วัด (KPI) | เป้าหมาย | | | กิจกรรม/โครงการ | งบประมาณ (บาท) | | |
|--|----------|---------|---------|---|----------------|---------|---------|
| | 2558 | 2559 | 2560 | | 2558 | 2559 | 2560 |
| 1). ระดับคุณภาพในการปลุกฝังจิตสำนึกด้านการรักชาติ เทิดทูนพระมหากษัตริย์ ส่งเสริมการปกครองระบอบประชาธิปไตย อันมีพระมหากษัตริย์ทรงเป็นประมุข และทะนุบำรุงศาสนา ศิลปะ วัฒนธรรม (เต็ม 5) | 5 | 5 | 5 | - โครงการส่งเสริมและพัฒนากิจกรรม อทก. | 400,000 | 400,000 | 400,000 |
| | (ดีมาก) | (ดีมาก) | (ดีมาก) | - โครงการคุณธรรมนำความรู้สู่การอนุรักษ์ ศิลปวัฒนธรรมไทย | 50,000 | 50,000 | 50,000 |
| 2) ระดับคุณภาพในการปลุกฝังจิตสำนึกด้านการอนุรักษ์สิ่งแวดล้อม (เต็ม 5) | 5 | 5 | 5 | | | | |
| | (ดีมาก) | (ดีมาก) | (ดีมาก) | | | | |
| 3) ระดับคุณภาพในการส่งเสริมด้านการกีฬาและนันทนาการ (เต็ม 5) | 5 | 5 | 5 | - โครงการกีฬาต้านยาเสพติด (พืธณรงค์) | 10,000 | 10,000 | 10,000 |
| | (ดีมาก) | (ดีมาก) | (ดีมาก) | | | | |
| 4) ระดับคุณภาพในการปลุกฝังจิตสำนึกด้านปรัชญาของเศรษฐกิจพอเพียง (เต็ม 5) | 5 | 5 | 5 | - ศูนย์การเรียนรู้ตามหลักปรัชญาของเศรษฐกิจพอเพียง | งบ สอศ. | งบ สอศ. | งบ สอศ. |
| | | | | - โครงการอาหารกลางวันอย่างยั่งยืน | งบ สอศ. | งบ สอศ. | งบ สอศ. |
| | | | | - ชีววิถีเพื่อการพัฒนาอย่างยั่งยืน | งบ สอศ. | งบ สอศ. | งบ สอศ. |

แผนยุทธศาสตร์เพื่อพัฒนาสถานศึกษา 3 ปี(พ.ศ.2558-2560)

พันธกิจที่ 1 จัดการศึกษาให้มีคุณภาพและได้มาตรฐานการอาชีวศึกษา ตรงตามความต้องการของผู้เรียน ชุมชน ท้องถิ่น สถานประกอบการและตลาดแรงงาน
 ยุทธศาสตร์ที่ 1 พัฒนาผู้เรียนให้มีคุณภาพมาตรฐาน ตรงตามคุณวุฒิวิชาชีพ และพัฒนาคนสู่อาเซียน
 กลยุทธ์ที่ 1.3 พัฒนาค้นสู่อาเซียน

| ตัวชี้วัด (KPI) | เป้าหมาย | | | กิจกรรม/โครงการ | งบประมาณ (บาท) | | |
|---|----------|------|------|---|----------------|---------|---------|
| | 2558 | 2559 | 2560 | | 2558 | 2559 | 2560 |
| 1) ผู้เรียนมีความรู้ทางด้านศิลปวัฒนธรรมอาเซียน (ร้อยละของผู้เรียนทั้งหมด) | 80 | 85 | 90 | - พัฒนาทักษะภาษาอังกฤษ | งบ สอศ. | งบ สอศ. | งบ สอศ. |
| 2) ผู้เรียนต้องสามารถสื่อสารภาษาอาเซียนได้อย่างน้อย 3 ภาษา (ร้อยละของผู้เรียนทั้งหมด) | 95 | 95 | 95 | - เตรียมความพร้อมสู่อาเซียนสำหรับนักเรียนนักศึกษาและบุคลากร | งบ สอศ. | งบ สอศ. | งบ สอศ. |
| | | | | - จัดหาผู้เชี่ยวชาญภาษาต่างประเทศและกลุ่มอาชีพฯ | งบ สอศ. | งบ สอศ. | งบ สอศ. |

แผนยุทธศาสตร์เพื่อพัฒนาสถานศึกษา 3 ปี(พ.ศ.2558-2560)

พันธกิจที่ 1 จัดการศึกษาให้มีคุณภาพและได้มาตรฐานการอาชีวศึกษา ตรงตามความต้องการของผู้เรียน ชุมชน ท้องถิ่น สถานประกอบการและตลาดแรงงาน
 ยุทธศาสตร์ที่ 2 พัฒนาหลักสูตรตามความต้องการของตลาดแรงงาน และประชาคมอาเซียน
 กลยุทธ์ที่ 2.1 พัฒนาหลักสูตรการจัดการเรียนรู้และการวัดผลอย่างมีคุณภาพ โดยมีการบูรณาการตามหลักปรัชญาเศรษฐกิจพอเพียง

| ตัวชี้วัด (KPI) | เป้าหมาย | | | กิจกรรม/โครงการ | งบประมาณ (บาท) | | |
|--|--------------|--------------|--------------|---|----------------|--------|--------|
| | 2558 | 2559 | 2560 | | 2558 | 2559 | 2560 |
| 1) ระดับคุณภาพในการใช้และพัฒนาหลักสูตรสมรรถนะรายวิชาที่สอดคล้องกับความต้องการของสถานประกอบการหรือประชาคมอาเซียน (เต็ม 5) | 4 (ดี) | 5 (ดีมาก) | 5 (ดีมาก) | - การศึกษาดูงานในแต่ละแผนกวิชา | 70,000 | 70,000 | 70,000 |
| 2) ระดับคุณภาพในการจัดทำแผนการจัดการเรียนรู้รายวิชา (เต็ม 5) | 4 (ดี) | 5 (ดีมาก) | 5 (ดีมาก) | - การอบรมเชิงปฏิบัติการในการจัดการเรียนการสอน | 30,000 | 30,000 | 30,000 |
| 3) ระดับคุณภาพในการจัดการเรียนการสอนรายวิชา (เต็ม 5) | 4 (ดี) | 5 (ดีมาก) | 5 (ดีมาก) | -พัฒนางานฟาร์มเป็นแหล่งเรียนรู้ | 40,000 | 40,000 | 40,000 |
| 4) ระดับคุณภาพในการวัดและประเมินผลการจัดการเรียนการสอนรายวิชา (เต็ม5) | 4 (ดี) | 5 (ดีมาก) | 5 (ดีมาก) | | | | |
| 5) ระดับคุณภาพในการฝึกงาน (เต็ม5) | 5 (ดีมาก) | 5 (ดีมาก) | 5 (ดีมาก) | | | | |

แผนยุทธศาสตร์เพื่อพัฒนาสถานศึกษา 3 ปี(พ.ศ.2558-2560)

พันธกิจที่ 1 จัดการศึกษาให้มีคุณภาพและได้มาตรฐานการอาชีวศึกษา ตรงตามความต้องการของผู้เรียน ชุมชน ท้องถิ่น สถานประกอบการและตลาดแรงงาน

ยุทธศาสตร์ที่ 3 พัฒนาสถานศึกษาให้ได้คุณภาพตามมาตรฐาน

กลยุทธ์ที่ 3.1 พัฒนาระบบบริหารจัดการให้มีประสิทธิภาพด้วยหลักธรรมาภิบาล และบูรณาการหลักปรัชญาเศรษฐกิจพอเพียง

| ตัวชี้วัด (KPI) | เป้าหมาย | | | กิจกรรม/โครงการ | งบประมาณ (บาท) | | |
|--|--------------|--------------|--------------|---|-------------------|-------------------|-------------------|
| | 2558 | 2559 | 2560 | | 2558 | 2559 | 2560 |
| 1) ระดับคุณภาพในการปฏิบัติงานของคณะกรรมการสถานศึกษาหรือวิทยาลัย (เต็ม5) | 4 (ดี) | 5 (ดีมาก) | 5 (ดีมาก) | | 4,000 | 4,000 | 4,000 |
| 2) ระดับคุณภาพในการจัดทำแผนการบริหารจัดการสถานศึกษา (เต็ม5) | 5 (ดีมาก) | 5 (ดีมาก) | 5 (ดีมาก) | | 4,000 | 4,000 | 4,000 |
| 3) ระดับคุณภาพในการพัฒนาสถานศึกษาตามอัตลักษณ์ (เต็ม5) | 4 (ดี) | 5 (ดีมาก) | 5 (ดีมาก) | - โครงการคุณธรรมนำความรู้ - โครงการอบรมการใช้อินเทอร์เน็ตแก่นักเรียน-นักศึกษา | งบ สอศ. 20,000 | งบ สอศ. 20,000 | งบ สอศ. 20,000 |
| 4) ระดับคุณภาพในการบริหารงานและภาวะผู้นำของผู้บริหารสถานศึกษา (เต็ม5) | 5 (ดีมาก) | 5 (ดีมาก) | 5 (ดีมาก) | | 5,000 | 5,000 | 5,000 |
| 5) ระดับคุณภาพในการบริหารจัดการระบบฐานข้อมูลสารสนเทศของสถานศึกษา (เต็ม5) | 5 (ดีมาก) | 5 (ดีมาก) | 5 (ดีมาก) | -เพิ่มประสิทธิภาพเครือข่ายศูนย์เทคโนโลยีสารสนเทศ | 150,000 | 150,000 | 150,000 |
| 6) ระดับคุณภาพในการบริหารความเสี่ยง (เต็ม5) | 5 (ดีมาก) | 5 (ดีมาก) | 5 (ดีมาก) | - ตรวจสอบสภาพนักศึกษา/งานพยาบาล - การอบรมให้ความรู้เรื่อง คุณธรรม จริยธรรม การครองตน การป้องกันยาเสพติด การตั้งครุภักดิ์ก่อนวัยอันควร การจราจรอย่างปลอดภัย ฯลฯ | งบ นศ. งบ สอศ. | งบ นศ. งบ สอศ. | งบ นศ. งบ สอศ. |

แผนยุทธศาสตร์เพื่อพัฒนาสถานศึกษา 3 ปี(พ.ศ.2558-2560)

พันธกิจที่ 1 จัดการศึกษาให้มีคุณภาพและได้มาตรฐานการอาชีวศึกษา ตรงตามความต้องการของผู้เรียน ชุมชน ท้องถิ่น สถานประกอบการและตลาดแรงงาน

ยุทธศาสตร์ที่ 3 พัฒนาสถานศึกษาให้ได้คุณภาพตามมาตรฐาน

กลยุทธ์ที่ 3.1 พัฒนาระบบบริหารจัดการให้มีประสิทธิภาพด้วยหลักธรรมาภิบาล และบูรณาการหลักปรัชญาเศรษฐกิจพอเพียง (ต่อ)

| ตัวชี้วัด (KPI) | เป้าหมาย | | | กิจกรรม/โครงการ | งบประมาณ (บาท) | | |
|--|--------------|--------------|--------------|--|------------------------------|------------------------------|------------------------------|
| | 2558 | 2559 | 2560 | | 2558 | 2559 | 2560 |
| 7) ระดับคุณภาพในการจัดระบบดูแลผู้เรียน (เต็ม5) | 5 (ดีมาก) | 5 (ดีมาก) | 5 (ดีมาก) | - โครงการเยี่ยมบ้านลูกศิษย์ | 4,200 | 6,500 | 6,500 |
| 8) ระดับคุณภาพในการพัฒนาและดูแลสภาพแวดล้อม และภูมิทัศน์ของสถานศึกษา และการใช้อาคารสถานที่ ห้องเรียน ห้องปฏิบัติการ โรงฝึกงาน ศูนย์วิทยบริการ (เต็ม5) | 5 (ดีมาก) | 5 (ดีมาก) | 5 (ดีมาก) | -โครงการพัฒนาภูมิทัศน์วิทยาลัยฯ -โครงการพัฒนาอาคารสถานที่ | 30,000 400,000 | 30,000 400,000 | 30,000 400,000 |
| 9) ระดับคุณภาพในการบริหารจัดการวัสดุ อุปกรณ์ ครุภัณฑ์ และคอมพิวเตอร์ (เต็ม5) | 5 (ดีมาก) | 5 (ดีมาก) | 5 (ดีมาก) | -โครงการจัดหาครุภัณฑ์ด้วยเงินบำรุงการศึกษา -โครงการซ่อมแซมครุภัณฑ์ -โครงการซ่อมแซมยานพาหนะ/รถแทรกเตอร์ | 800,000 100,000 80,000 | 800,000 100,000 80,000 | 800,000 100,000 80,000 |
| 10) ระดับคุณภาพในการพัฒนาครูและบุคลากรทางการศึกษา (เต็ม5) | 5 (ดีมาก) | 5 (ดีมาก) | 5 (ดีมาก) | - โครงการพัฒนาบุคลากรตามแนวปฏิรูปการเรียนรู้ | 100,000 | 130,000 | 130,000 |
| 11) ระดับคุณภาพในการบริหารการเงินและงบประมาณ (เต็ม5) | 5 (ดีมาก) | 5 (ดีมาก) | 5 (ดีมาก) | -การพัฒนาระบบงานของฝ่าย/งานต่าง ๆ | 40,000 | 40,000 | 40,000 |

แผนยุทธศาสตร์เพื่อพัฒนาสถานศึกษา 3 ปี(พ.ศ.2558-2560)

พันธกิจที่ 1 จัดการศึกษาให้มีคุณภาพและได้มาตรฐานการอาชีวศึกษา ตรงตามความต้องการของผู้เรียน ชุมชน ท้องถิ่น สถานประกอบการและตลาดแรงงาน
ยุทธศาสตร์ที่ 3 พัฒนาสถานศึกษาให้ได้คุณภาพตามมาตรฐาน

กลยุทธ์ที่ 3.1 พัฒนาระบบบริหารจัดการให้มีประสิทธิภาพด้วยหลักธรรมาภิบาล และบูรณาการหลักปรัชญาเศรษฐกิจพอเพียง (ต่อ)

| ตัวชี้วัด (KPI) | เป้าหมาย | | | กิจกรรม/โครงการ | งบประมาณ (บาท) | | |
|---|-----------|--------------|--------------|---|----------------|--------|--------|
| | 2558 | 2559 | 2560 | | 2558 | 2559 | 2560 |
| 2) ระดับคุณภาพในการระดมทรัพยากรในการจัดการอาชีวศึกษา กับเครือข่ายทั้งในหรือต่างประเทศ (เต็ม5) | 4 (ดี) | 5 (ดีมาก) | 5 (ดีมาก) | -โครงการพัฒนาความร่วมมือในการจัดการศึกษากับเครือข่ายทั้งในและต่างประเทศ | 5,000 | 10,000 | 10,000 |

แผนยุทธศาสตร์เพื่อพัฒนาสถานศึกษา 3 ปี(พ.ศ.2558-2560)

พันธกิจที่ 1 จัดการศึกษาให้มีคุณภาพและได้มาตรฐานการอาชีวศึกษา ตรงตามความต้องการของผู้เรียน ชุมชน ท้องถิ่น สถานประกอบการและตลาดแรงงาน

ยุทธศาสตร์ที่ 3 พัฒนาสถานศึกษาให้ได้คุณภาพตามมาตรฐาน

กลยุทธ์ที่ 3.2 พัฒนาระบบงานประกันคุณภาพภายในสถานศึกษาให้มีประสิทธิภาพ

| ตัวชี้วัด (KPI) | เป้าหมาย | | | กิจกรรม/โครงการ | งบประมาณ (บาท) | | |
|--|--------------|--------------|--------------|--|----------------|--------|--------|
| | 2558 | 2559 | 2560 | | 2558 | 2559 | 2560 |
| 1) ระดับคุณภาพในระบบการประกันคุณภาพภายใน (เต็ม 5) | 5 (ดีมาก) | 5 (ดีมาก) | 5 (ดีมาก) | -โครงการพัฒนางานประกันคุณภาพภายในสถานศึกษา | 20,000 | 25,000 | 25,000 |
| 2) ระดับในการดำเนินงานตามมาตรฐานการอาชีวศึกษา พ.ศ. 2555 (เต็ม 5) | 5 (ดีมาก) | 5 (ดีมาก) | 5 (ดีมาก) | | | | |

แผนยุทธศาสตร์เพื่อพัฒนาสถานศึกษา 3 ปี (พ.ศ.2558-2560)

พันธกิจที่ 2 จัดบริการวิชาการและวิชาชีพด้านเทคโนโลยีการเกษตร เพื่อตอบสนองความต้องการของชุมชนท้องถิ่น สถานประกอบการและตลาดแรงงาน
 ยุทธศาสตร์ที่ 4 ยกระดับเกษตรกร โดยการส่งเสริมผู้เข้ารับการฝึกอบรม ให้มีความรู้เพื่อนำไปประกอบอาชีพ
 กลยุทธ์ที่ 4.1 สร้างอาชีพสู่ชุมชน

| ตัวชี้วัด (KPI) | เป้าหมาย | | | กิจกรรม/โครงการ | งบประมาณ (บาท) | | |
|---|--------------|--------------|--------------|--|----------------|---------|---------|
| | 2558 | 2559 | 2560 | | 2558 | 2559 | 2560 |
| 1) ระดับคุณภาพในการบริหารจัดการการบริการวิชาการและวิชาชีพ (เต็ม5) | 5 (ดีมาก) | 5 (ดีมาก) | 5 (ดีมาก) | - โครงการอบรมเกษตรกรระยะสั้น - Fixit Center - อบรม สปก. - โครงการตามนโยบาย สอศ. ที่เกี่ยวข้อง | งบ สอศ. | งบ สอศ. | งบ สอศ. |
| | | | | | งบ สอศ. | งบ สอศ. | งบ สอศ. |
| | | | | | งบ สอศ. | งบ สอศ. | งบ สอศ. |
| | | | | | งบ สอศ. | งบ สอศ. | งบ สอศ. |

แผนยุทธศาสตร์เพื่อพัฒนาสถานศึกษา 3 ปี(พ.ศ.2558-2560)

พันธกิจที่ 3 พัฒนาการศึกษาด้านเทคโนโลยีการผลิตพืช สัตว์ และการแปรรูปผลผลิตทางการเกษตรเพื่อการแข่งขันของประเทศ

ยุทธศาสตร์ที่ 5 ส่งเสริมงานวิจัย นวัตกรรม สิ่งประดิษฐ์ เพื่อพัฒนาอาชีพเกษตรกร

กลยุทธ์ที่ 5.1 ส่งเสริมงานวิจัย นวัตกรรม สิ่งประดิษฐ์ เพื่อพัฒนาอาชีพเกษตรกร

| ตัวชี้วัด (KPI) | เป้าหมาย | | | กิจกรรม/โครงการ | งบประมาณ (บาท) | | |
|--|--------------|--------------|--------------|--|----------------|---------|---------|
| | 2558 | 2559 | 2560 | | 2558 | 2559 | 2560 |
| 1) ระดับคุณภาพในการบริหารจัดการ โครงการ สิ่งประดิษฐ์ งานสร้างสรรค์ หรืองานวิจัยของผู้เรียน | 5 (ดีมาก) | 5 (ดีมาก) | 5 (ดีมาก) | - โครงการส่งเสริมและพัฒนางานวิจัย นวัตกรรมและสิ่งประดิษฐ์ | งบ สอศ. | งบ สอศ. | งบ สอศ. |
| 2) ระดับคุณภาพในการบริหารจัดการ นวัตกรรม สิ่งประดิษฐ์ งานสร้างสรรค์ หรืองานวิจัยของครู | 4 (ดี) | 5 (ดีมาก) | 5 (ดีมาก) | | | | |

